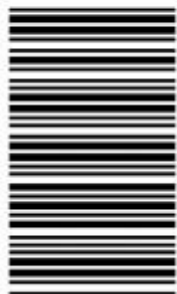


کد کنترل
421
A



421A

نام:

نام خانوادگی:

محل امضا:

عصر جمعه
۹۶/۲/۸



جمهوری اسلامی ایران
وزارت علوم، تحقیقات و فناوری
سازمان سنجش آموزش کشور

«اگر دانشگاه اصلاح شود مملکت اصلاح می‌شود.»
امام خمینی (ره)

آزمون ورودی دوره‌های کارشناسی ارشد ناپیوسته داخل - سال ۱۳۹۶

مجموعه هنرهای تصویری و طراحی - کد ۱۳۵۸

تعداد سؤال: ۱۶۰

مدت پاسخگویی: ۱۴۰ دقیقه

عنوان مواد امتحانی، تعداد و شماره سؤالات

ردیف	مواد امتحانی	تعداد سؤال	از شماره	تا شماره
۱	زبان عمومی و تخصصی (انگلیسی)	۳۰	۱	۳۰
۲	فرهنگ و هنر و ادبیات ایران و جهان	۳۰	۳۱	۶۰
۳	نقد هنری و ادبی	۲۰	۶۱	۸۰
۴	مبانی نظری عکاسی	۲۰	۸۱	۱۰۰
۵	فن‌شناسی عکاسی	۲۰	۱۰۱	۱۲۰
۶	مبانی نظری مرمت	۲۰	۱۲۱	۱۴۰
۷	آسیب‌شناسی و فن‌شناسی آثار	۲۰	۱۴۱	۱۶۰

این آزمون نمره منفی دارد.
استفاده از ماشین حساب مجاز نیست.

حق چاپ، تکثیر و انتشار سؤالات به هر روش الکترونیکی و ... پس از برگزاری آزمون، برای تمامی اشخاص حقیقی و حقوقی تنها با مجوز این سازمان مجاز می‌باشد و با متغییرن برابر مقررات رفتار می‌شود.

PART A: Vocabulary

Directions: Choose the word or phrase (1), (2), (3), or (4) that best completes the blank. Then mark the correct choice on your answer sheet.

- 1- Working on the assembly line was ----- work because I did the same thing hour after hour.
1) efficacious 2) monotonous 3) momentous 4) erroneous
- 2- People are guilty of ----- when they make judgments before they know all of the facts.
1) illusion 2) arrogance 3) avarice 4) prejudice
- 3- Justin ----- himself from the embarrassing situation by pretending he had to make a telephone call.
1) extricated 2) extracted 3) exposed 4) expelled
- 4- He was accused of manipulating the financial records to cover his -----.
1) suspicion 2) scrutiny 3) fraud 4) paradox
- 5- Since the jungle was -----, we had to find an alternate route to the village.
1) permanent 2) vulnerable 3) redundant 4) impenetrable
- 6- Management refused to ----- the union's demands, so a strike costly to both sides occurred.
1) capitulate to 2) withdraw from 3) impose on 4) grump about
- 7- We had nothing in common, but despite our ----- backgrounds and interests, my new roommate and I became good friends by the end of the semester.
1) comprehensive 2) conscious 3) heterogeneous 4) haphazard
- 8- Megan's foreboding about going to class turned out to be ----- as the instructor gave a surprise test for which she was completely unprepared.
1) qualified 2) justified 3) perplexed 4) wholehearted
- 9- If she had known how much of an ----- her student debt would be, she would have found a different way to finance her education.
1) application 2) encumbrance 3) immunity 4) optimism
- 10- The mechanic examined the engine carefully but said he was not able to ----- the cause of the problem.
1) pinpoint 2) derive 3) acquire 4) escalate

PART B: Cloze Passage

Directions: Read the following passage and decide which choice (1), (2), (3), or (4) best fits each space. Then mark the correct choice on your answer sheet.

Horticulture has a very long history. The study and science of horticulture dates all the way back to the times of Cyrus the Great of ancient Persia, and has been going on (11) -----, with present-day horticulturists such as Freeman S. Howlett and Luther Burbank. The practice of horticulture can be retraced for (12) ----- . The cultivation of taro and yam in Papua New Guinea dates back (13) ----- at least 6950–6440 cal BP. The origins of horticulture (14) ----- in the transition of human communities from nomadic hunter-gatherers to sedentary or semi-sedentary

horticultural communities, (15) ----- a variety of crops on a small scale around their dwellings or in specialized plots visited occasionally during migrations from one area to the next.

- | | | | | |
|-----|----------------------------|---------------|----------------------------|-----------------|
| 11- | 1) ever since | 2) yet | 3) that far | 4) still |
| 12- | 1) many thousands years | | 2) many thousands of years | |
| | 3) years of many thousands | | 4) many years of thousands | |
| 13- | 1) from | 2) for | 3) in | 4) to |
| 14- | 1) are laid | 2) lay | 3) lie | 4) are lying |
| 15- | 1) cultivating | 2) cultivated | 3) that cultivated | 4) to cultivate |

PART C: Reading Comprehension:

Directions: Read the following three passages and answer the questions by choosing the best choice (1), (2), (3), or (4). Then mark the correct choice on your answer sheet.

PASSAGE 1:

The huge difference between painting and photography is that when you paint, you add elements and when you take photos, you reduce elements. I'm not saying that you should reduce your sceneries as much as I do, it's just my personal preference. But one thing that I learned in the beginning was that street photography doesn't give you the right to neglect composition and subject, because it's a candid moment. I did that in the beginning and I think it's wrong. This genre demands careful selection of subjects, composition and all other elements that make a great photo as well. It's just harder, because you don't have direct influence on what's happening. Find elements you like and add them to your canvas. Ideally each element should have a reason why it's in there. Even if you take really vivid street photos with lots of elements, still ask yourself, why did I capture half a shopping cart in the background? No painter ever would draw something without having a reason why that element would add something to the painting. It took me a long time to realize that, but it definitely helped and I'm still working on it.

- 16- Which of the following statements is TRUE about the author?
 1) He has a tendency to reduce his sceneries.
 2) He did not get any help from the art of painting.
 3) He believes that one should not add elements when one paints.
 4) He is not aware of the differences between painting and photography.
- 17- What does "that" in line 5 refer to?
 1) Subject
 2) Composition
 3) A candid moment
 4) Neglecting composition and subject
- 18- What does the word "it" in line 9 refer to?
 1) Canvas
 2) Element
 3) Influence
 4) Reason
- 19- Which of the following is closest in meaning to the word "vivid" in line 10?
 1) Ordinary
 2) Permanent
 3) Impressive
 4) Commercial

20- Which of the following best describes the tone of the author?

- 1) Humorous 2) Informative 3) Incredulous 4) Appreciative

PASSAGE 2:

Lorenzo Lotto is best known for his perceptive portraits and mystical paintings of religious subjects. He represents one of the best examples of the fruitful relationship between the Venetian and Central Italian (Marche) schools.

In the earlier years of his life, he lived at Treviso, and, although he was influenced by the Venetians Giovanni Bellini and Antonello da Messina, he always remained somewhat apart from the main Venetian tradition. His earliest dated pictures, the *Madonna and St. Peter Martyr* (1503) and the *Portrait of Bishop Bernardo de' Rossi* (1505), both in Naples, have unmistakable Quattrocento traits in the treatment of the drapery and landscape and in the cool tonality.

Between 1508 and 1512, Lotto was in Rome, where he was influenced by Raphael, who was painting the Stanza della Segnatura in the Vatican palace. In the *Entombment* (1512) at Jesi and the *Transfiguration* (1513) at Recanati, Lotto abandoned the dryness and cool color of his earlier style and adopted a fluid method and a rich, joyful coloring. After 1513 Lotto lived primarily in Bergamo, where his style matured. His most successful works of this period are the altarpieces in San Bernardino and Santo Spirito, which show a new inventiveness, a greater competence in rendering light and shade, and a preference for opulent colors. The compositions of his Bergamo works are more self-assured, and the *Susanna and the Elders* (1517) exhibits his growing ability as a narrative painter.

21- What is the passage mainly about?

- 1) The Venetian School
2) Lorenzo Lotto's biography
3) Lorenzo Lotto's paintings
4) Portraits and mystical paintings

22- Which of the following statements is TRUE?

- 1) Lotto spent the early years of his life in Naples.
2) Lotto kept himself away from the Venetian style.
3) Giovanni Bellini was heavily influenced by Lotto.
4) Lotto's earliest dated pictures were done at Treviso.

23- What does the word "traits" in paragraph 2 mean?

- 1) Trends 2) Margins 3) Portions 4) Qualities

24- In which of Lotto's paintings do we see lively coloring?

- 1) *Madonna and St. Peter Martyr*
2) *Portrait of Bishop Bernardo de' Rossi*
3) *Entombment and Transfiguration*
4) *Portrait of Bishop Bernardo de' Rossi and Transfiguration*

- 25- All of the following are features of Lotto's most successful Bergamo works EXCEPT -----.
- 1) tendency to follow Raphael
 - 2) tendency to use luxurious colors
 - 3) greater ability to use light and shade
 - 4) new inventiveness

PASSAGE 3:

Illustration is one of the most versatile art forms in today's visual culture. Somehow it has always crossed boundaries between fine art and drawing into a "gray" area, and has consistently provoked debate, but how do we comfortably define it?

The "label" illustration/illustrator is ambiguous. The definition of the form is amorphous and indefinite, constantly challenging notions and perceptions of contemporary image making. Like photography and printmaking, illustration has often been questioned by its intent — if it's commercial, is it art? The answer to that is obvious, some of today's greatest artworks have been commissioned, for example, *Angel of the North* by Antony Gormley or Marc Quinn's sculpture of Alison Lapper.

Illustration has often been partnered with the publishing industry, advertising campaigns, or used politically for satire, but more recently, illustrators are creating bodies of work that excite and experiment with the notions of contemporary visual art and its hybrid forms. As a genre, illustration has been born out of many things, grown broader in its context through new media and technology, and this has signified that illustration now shares a valid platform with fine art. Today's illustrators go beyond caricature and visual representation to observational statements about current trends and popular culture. Contemporary illustration is a new movement with illustrators drawing influences from graffiti, fashion, computer games and animation. There are fewer boundaries and more friction.

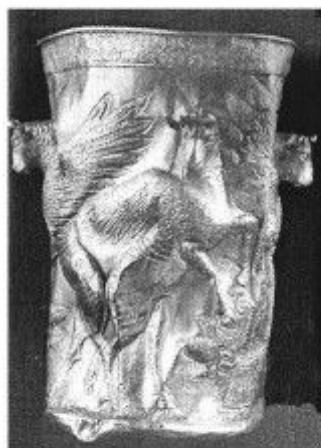
- 26- What is the "gray" area that the author mentions in paragraph 1?
- 1) The argument between scholars about the nature of illustration
 - 2) The borderline between fine art and drawing
 - 3) Various art forms in today's visual culture
 - 4) The uncomfortable definition of visual arts
- 27- What does the word "amorphous" in paragraph 2 mean?
- 1) Endless
 - 2) Lifeless
 - 3) Nameless
 - 4) Shapeless
- 28- Why does the author mention Antony Gormley and Marc Quinn in paragraph 2?
- 1) To cast doubt on the main goal of art
 - 2) To show that sculpture is a commercial form of art
 - 3) To suggest that some works of art were created on the basis of a prior agreement
 - 4) To argue that photography and printmaking are solely done for the sake of making money
- 29- What does the word "its" in paragraph 3 refer to?
- 1) Illustration
 - 2) Technology
 - 3) Visual art
 - 4) Genre
- 30- The author mentions that contemporary illustrators are affected by all the following EXCEPT -----.
- 1) computer games
 - 2) fashion
 - 3) graffiti
 - 4) poetry

فرهنگ و هنر و ادبیات ایران و جهان:

- ۳۱- نخستین روزنامه مصور در تاریخ مطبوعات ایران، چه نام داشت؟
 (۱) عدالت
 (۲) شرف
 (۳) شرافت
 (۴) دولت علیه ایران
- ۳۲- کتاب جامع‌الالحن در موسیقی، اثر کیست؟
 (۱) صفی‌الدین ارموی
 (۲) عبدالقادر مراغی
 (۳) بایاشاه اصفهانی
 (۴) قطب‌الدین شیرازی
- ۳۳- کدام شخصیت، در دربار شاه عباس دوم عنوان ملک‌الشعرایی گرفت و مثنوی «قندهارنامه» از اوست؟
 (۱) وحشی بافقی
 (۲) شفایی
 (۳) صائب تبریزی
 (۴) ظفرخان کابلی
- ۳۴- کدام یک، بنیان‌گذار مدرسه‌ای معروف در قرطبه است که سرانجام به کنسرواتور موسیقی اندلس تبدیل شد؟
 (۱) زریاب کبیر
 (۲) ابراهیم موصلی
 (۳) اسحاق موصلی
 (۴) صفی‌الدین ارموی
- ۳۵- لعل قلعه به عنوان یکی از مهم‌ترین معماری‌های اسلامی، در کجا قرار دارد؟
 (۱) لکنه‌و
 (۲) حیدرآباد
 (۳) دهلی
 (۴) فتح‌پور سیکری
- ۳۶- کتاب نقوش اسلامی، یک رویکرد تحلیلی و کیهان‌شناختی از کیست؟
 (۱) بورکهارت
 (۲) کیت کریچلو
 (۳) شوآن
 (۴) گنون
- ۳۷- از دیدگاه شیخ اشراق کدام مورد، مَثَلِ اعلای حق، ملک کواکب و آسمان‌ها و نیز روشن‌کننده روز است؟
 (۱) نور سانه
 (۲) نور اسفهدیه
 (۳) خورنه
 (۴) هورخش
- ۳۸- ترجمه رساله‌ی بن‌یقظان ابن‌سینا، منسوب به کدام شاگرد اوست؟
 (۱) جوزجانی
 (۲) ابن‌زیله
 (۳) بهمنیار
 (۴) ابن‌طفیل
- ۳۹- از دیدگاه کدام یک از حکمای مسلمان، حضرت خیال از اوسع عوالم و حضرات محسوب می‌شود؟
 (۱) شیخ اشراق
 (۲) صدرالدین قونوی
 (۳) ابن‌عربی
 (۴) ملاصدرا
- ۴۰- کدام یک از موارد، درباره‌ی آثار نقاشی ویلم دکونینگ، صحیح است؟
 (۱) کشمکش و تقلا‌ی هنری علیه محدودیت‌ها
 (۲) تأکید بر جنبه‌های حالت‌گرایانه مکتب اکسپرسیونیسم انتزاعی
 (۳) دعوت به ایمان و اعتقاد به چیزی بسیار تأثیرگذار و متبادر از ذهن
 (۴) فرایندی از یک روش نوظهور و بی‌نهایت تغییرپذیر در بیان احساسات هنری

- ۴۱- سفال‌های کشف شده در تورنگ تپه، یاریم تپه و قومس، مربوط به کدام دوره تاریخی ایران است؟
 (۱) اشکانی
 (۲) ساسانی
 (۳) عصر آهن
 (۴) اوایل هخامنشی
- ۴۲- مسجد نه گنبد مربوط به کدام دوره و در کدام شهر قرار دارد؟
 (۱) غوریان، ولایت بادغیس
 (۲) غزنویان، غزنه
 (۳) خوارزمشاهیان، سبزوار
 (۴) سامانیان، بلخ
- ۴۳- کدام اثر معماری، دارای قدیمی‌ترین کتیبه تاریخ‌داری است که به خط نسخ قائم‌الزاویه نگاشته شده و متعلق به ۵۱۵ هجری است؟
 (۱) منار مسجد سین
 (۲) منار چهل دختران
 (۳) منار غار
 (۴) منار ساریان
- ۴۴- چه کسی را به حق، پدر جامعه‌شناسی نوین و مبدع تاریخ تحلیلی جهان اسلام دانسته‌اند؟
 (۱) طبری (محمد بن جریر)
 (۲) ابن رشد (محمد بن احمد بن رشد اندلسی)
 (۳) ابن قتیبه دینوری (عبداله مسلم دینوری مروزی)
 (۴) ابن خلدون (عبدالرحمن بن محمد بن خلدون حصرمی)
- ۴۵- هنر ویدئو، در چه سالی و توسط چه کسی ابداع شد؟
 (۱) ۱۹۶۴، ویتو آکونچی
 (۲) ۱۹۶۵، نام جون پایک
 (۳) ۱۹۷۱، جان بالدساری
 (۴) ۱۹۷۲، داگلاس دیویس
- ۴۶- کدام مورد، نهضت نقاشی انتزاعی روسیه است که از سال ۱۹۱۰ میلادی به مقابله با شیوه‌های حجم‌گری فرانسه و آینده‌گری ایتالیا پرداخت؟
 (۱) سوپرماتیسم (Suprematism)
 (۲) تاشیسم (Tachisme)
 (۳) ریونیسم (Rayonism)
 (۴) فوتوریسم (Futurism)
- ۴۷- بیزاری از هنر رسمی نمایشی و بازگشت به هنر متعالی قرون وسطی، در آثار هنرمندان کدام مکتب تجلی یافت؟
 (۱) شیوه‌گرایان
 (۲) نئوکلاسیک
 (۳) باربیزون
 (۴) پیشا رافائلی
- ۴۸- زیرترین و بم‌ترین سازهای بادی چوبی به ترتیب کدامند؟
 (۱) پیکولو، کنترباسون
 (۲) فلوت، باسون
 (۳) کرانگله، کلارینت
 (۴) ابوا، کلارینت باس
- ۴۹- در سال ۱۹۵۱ میلادی اشیاء عادی زندگی مانند دوچرخه، بطری شوی، چوب پنبه و ... را کدام هنرمند در نمایشگاه‌های دادائستی به نمایش درآورد؟
 (۱) پیرو ماتزونی
 (۲) فرانس هالس
 (۳) مارسل دوشان
 (۴) وان دیک
- ۵۰- کدام هنرمند داداییستی، با مونتاز عکس و گفتار سیاسی کیفیتی طنزآمیز به آثار اعتراضی خویش داده بود؟
 (۱) کورت شوایترز
 (۲) جان هارتفیلد
 (۳) لی ستیزکی
 (۴) هربرت بایر

- ۵۱- سبک کار معمار معروف زاهای (ضحی) حدید، کدام مورد است؟
 (۱) واسازی
 (۲) مدرنیستی
 (۳) ساختارگرایی
 (۴) نئوکلاسیک
- ۵۲- نسخه مصور «انوار سهیلی»، متعلق به کدام دوره و توسط چه کسی نگارگری شده است؟
 (۱) تیموری - بهزاد
 (۲) صفوی - شیخ محمد
 (۳) صفوی - محمدی
 (۴) صفوی - صادقی بیگ
- ۵۳- بنای گور میرسمرقند، توسط کدام معمار ایرانی ساخته شده است؟
 (۱) استاد فلکی تبریزی
 (۲) استاد محمد اصفهانی
 (۳) استاد سعد کدوک یزدی
 (۴) استاد قوام‌الدین شیرازی
- ۵۴- هنر قبطی، مربوط به کدام تمدن است و از تلفیق هنر کدام تمدن‌ها به وجود آمده است؟
 (۱) سوریه - روم و هند
 (۲) بیزانس - روم و یونان
 (۳) مصر - مصر و یونان
 (۴) یمن - مصر و هند
- ۵۵- از مهم‌ترین بناهای شیوه معماری رازی ایران، کدام‌اند؟
 (۱) گنبد قابوس، برج‌های خرقان، رباط شرف
 (۲) گنبد سرخ مراغه، گنبد سلطانیه، ارگ علیشاه تبریز
 (۳) مسجد جامع اصفهان، گور میرسمرقند، مسجد کبود تبریز
 (۴) مقبره امیراسماعیل سامانی، مسجد جامع یزد، مدرسه غیاثیه خرگرد
- ۵۶- تصویر روبه‌رو، مربوط به چه دوره‌ای و محل کشف آن کجاست؟



- (۱) هزاره دوم پیش از میلاد، همدان
 (۲) هزاره اول پیش از میلاد، مارلیک گیلان
 (۳) هزاره اول پیش از میلاد، رودبار گیلان
 (۴) هزاره اول پیش از میلاد، ارجان بهبهان

- ۵۷- کدام‌یک از موارد زیر، خصوصیات بارز هنر آشور را بیان می‌کند؟
 (۱) بازنمایی قدرت پادشاهان بر اقوام مغلوب
 (۲) بازنمایی طبیعت - زندگی مردم عادی - آیین‌های نیایش
 (۳) پرستش پادشاهان - دنیای اساطیر - بازنمایی آئین‌های باستانی
 (۴) بازنمایی حیوانات و شکار - جنگ - مراسم مذهبی و اقتدار پادشاهان
- ۵۸- نخستین عکس‌ها از تخت جمشید، نقش رستم و پاسارگاد، توسط کدام عکاس تهیه شدند؟
 (۱) لوئیجی پشه
 (۲) فوکتی
 (۳) ژول ریشار
 (۴) دوبلوکوبیل

- ۵۹- ستون‌ها و معبد خوره در شهر محلات، مربوط به کدام دوره هستند؟
 (۱) اشکانیان
 (۲) ساسانیان
 (۳) سلوکیان
 (۴) هخامنشیان
- ۶۰- روش تزئینی گپبری، از جمله تزئینات شاخص کدام یک از بناهای شیوه اصفهان در معماری ایرانی است؟
 (۱) کاخ هشت بهشت اصفهان
 (۲) مدرسه چهارباغ اصفهان
 (۳) کاخ چهلستون اصفهان
 (۴) مدرسه خان شیراز

نقد هنری و ادبی:

- ۶۱- معمولاً در «نقد تفسیری»:
 (۱) تمثیل از تفسیر استخراج می‌شود.
 (۲) تفسیرمقدمه‌ای بر تمثیل است.
 (۳) تأکید بر تفسیر آثار غیرتمثیلی است.
 (۴) از آثار غیرتمثیلی، تمثیل ساخته می‌شود.
- ۶۲- پیروان مکتب فرانکفورت، اصطلاح «وسایل ارتباط جمعی» را با کدام اصطلاح جایگزین کردند؟
 (۱) وسایل ارتباط توده‌ای
 (۲) فنون انتشار توده‌ای
 (۳) صنعت فرهنگ
 (۴) ابزار کنترل از راه دور
- ۶۳- از نظر فرای (Frye) اساس داستان‌پردازی در ادبیات، کدام مورد است؟
 (۱) اسطوره
 (۲) تخیل خلاق
 (۳) تمثیل و استعاره
 (۴) نمادگرایی
- ۶۴- کدام یک از موارد زیر، به منزله نمادی از کالبد بشری بودا محسوب می‌شود؟
 (۱) وپه‌ارا
 (۲) شیخارا
 (۳) چایتیا
 (۴) استوپا
- ۶۵- کدام نویسنده، موسیقی باخ را به مکالمه‌ای در ذهن خداوند در آستانه آفرینش جهان تشبیه کرد؟
 (۱) بومگارتن
 (۲) گوته
 (۳) لالاند
 (۴) فوکو
- ۶۶- کدام یک از نظریه پردازان نقد ادبی و هنری معاصر، درباره «بازی‌های آزادانه زبان» دیدگاه متمایزی ارائه کرده است؟
 (۱) ژاک دریدا
 (۲) فرانسوا لیوتار
 (۳) گنورگ لوکاچ
 (۴) لویی آلتوسر
- ۶۷- کدام یک از فلاسفه مسلمان، اشکال خمسه افلاطونی را تنوع بخشیده و غنی‌تر کرد؟
 (۱) فارابی
 (۲) خوارزمی
 (۳) بوزجانی
 (۴) ابن سینا
- ۶۸- کدام منتقد هنر اظهار کرده است که تصورات، احساس هنرمند، داستان سرایی و چیزهای مشابه، حواس را از فرم نقاشی دور نگاه می‌دارند و باید آن‌ها را از ذهن زدود؟
 (۱) هیلتون کرامر
 (۲) کلمنت گرینبرگ
 (۳) شارل بودلر
 (۴) روزالیند کراوس

- ۶۹- فرخی سیستانی، شیوه و سبک کدام شاعر را در پیش گرفت؟
 (۱) دقیقی
 (۲) عنصری
 (۳) غضنثری رازی
 (۴) کسایی مروزی
- ۷۰- در کدام یک از متون زیر، به نقد هنری توجه شده است؟
 (۱) احسن المناظر
 (۲) احسن التقاسیم
 (۳) بدایع الوقایع
 (۴) بدایع الدهور
- ۷۱- چه کسی، میان نقادی رمانتیک و نقد عرفانی ارتباط برقرار کرد و هرمنوتیک را از محدوده تأویل متون دینی بیرون آورد؟
 (۱) شلابر ماخر
 (۲) کانت
 (۳) نیچه
 (۴) هگل
- ۷۲- کیزوتر، کدام موسیقیدان بزرگ مسلمان را زارلینوی شرق می خواند؟
 (۱) زریاب
 (۲) ابراهیم موصلی
 (۳) اسحاق موصلی
 (۴) صفی‌الدین ارموی
- ۷۳- کتاب الهوامل و الشوامل که از جمله مباحث آن بحث در باب زیبایی‌شناسی اسلامی است، از آن کیست؟
 (۱) ابویعقوب سیستانی
 (۲) ابوحیان توحیدی
 (۳) ابن سینا
 (۴) ابوالوفاء بوزجانی
- ۷۴- براساس دیدگاه کدام گروه از منتقدان، محتوای روایی هنر، حواس مخاطب را از «امر زیبا» دور می‌کند؟
 (۱) فرمالیست‌ها
 (۲) سمبولیست‌ها
 (۳) ساختارشکن‌ها
 (۴) پساساختارگراها
- ۷۵- کدام یک، در زمره مهم‌ترین نویسندگان مکتب تصویرگرایی در ادبیات به شمار می‌آید؟
 (۱) مایاکوفسکی
 (۲) تی. اس. الیوت
 (۳) ازرا پاوند
 (۴) شکلوفسکی
- ۷۶- نکته اساسی نقد نو که از دهه ۱۹۲۰ به بعد رواج یافت، چیست؟
 (۱) کشف دلالت‌های ارجاعی متن است.
 (۲) هر چیزی جز خود متن غیرمعتبر است.
 (۳) اعتبار متن بر اساس اعتبار زمینه‌هایی (زبان، سنت هنری، تاریخ) است که متن در آن شکل می‌گیرد.
 (۴) نقد نو با ساختارشکنی نقد سنتی، نیت مولف را بر اساس زمینه‌های اجتماعی، سیاسی و تاریخی تحلیل می‌کند.
- ۷۷- در کدام اثر، تمثیل آینه و نور در شرح وحدت در عین کثرت مورد بحث قرار گرفته است؟
 (۱) کلمة التصوف - شیخ اشراق
 (۲) سوانح العشاق - امام احمد غزالی
 (۳) المنقذ من الضلال - امام محمد غزالی
 (۴) جامع الاسرار و منبع الانوار - سید حیدر آملی
- ۷۸- کدام یک از موارد، اعتقادات اعضای جنبش هنری فلاکسوس (Fluxus) است؟
 (۱) تفکیک و تمایز هنر مینیمال از هنر مفهومی
 (۲) مرزبندی بین هنرهای نمایشی و ادبیات
 (۳) شکست مرز میان تئاتر، شعر، موسیقی و هنرهای بصری
 (۴) شکست مرز میان دیدگاه‌های سنتی و مدرن در هنرهای نمایشی

- ۷۹- براساس نظریات رمانتیک‌ها، شرط ضروری آفرینش اثر هنری موفق، کدام مورد است؟
 (۱) نفی واقعیت عادی
 (۲) نفی نبوغ هنری و الهام
 (۳) تایید منطق در واقعیت عادی
 (۴) تاکید بر عناصر جزئی واقعیت عادی
- ۸۰- لقب کدام‌یک از ایزدان هندو، نتاراجا است؟
 (۱) برهما
 (۲) شیوا
 (۳) گانش
 (۴) ویشنو

مبانی نظری عکاسی:

- ۸۱- از نظر جان سارکوفسکی تمام موارد زیر جزو مؤلفه‌های ساختاری عکاسی هستند به‌جز:
 (۱) جزئیات
 (۲) جلوه‌های ترفندی
 (۳) کادربندی
 (۴) نقطه نظر
- ۸۲- کدام شخصیت، بنیان‌گذار جنبش «عکاسی جدایی طلب» بود؟
 (۱) کلارنس اچ وایت
 (۲) ادوارد استایکن
 (۳) آلفرد استگلیتز
 (۴) الوین لنگدون کاپورن
- ۸۳- کدام عکاس، پیش‌گسوت عکاسی معماری مدرن در امریکا است؟
 (۱) ازرا استولر
 (۲) استیو روزنتال
 (۳) پل وارکول
 (۴) رابرت پرون
- ۸۴- مجموعه شواهد: علیه نابودی ما (Witnesses: Against our Vanishing) که از نظر منتقدان انحراف و نابهنجاری تلقی شد، از کیست؟
 (۱) آندرس سیرانو
 (۲) جسی هلمز
 (۳) دیوید وینارویچ
 (۴) نن گولدین
- ۸۵- رساله «عکاسی ناتورالیستی برای دانشجویان هنر»، توسط کدام صاحب‌نظر در قرن نوزدهم منتشر شد؟
 (۱) آلبر رنجر پاتژ
 (۲) پیتر هنری امرسون
 (۳) ویلیام جی رابینسون
 (۴) هنری فوکس تالبوت
- ۸۶- گروه «اف ۶۴»، در تقابل با کدام دیدگاه عکاسی بودند؟
 (۱) پیکتو رئالیسم
 (۲) رئالیسم
 (۳) عکاسی صریح
 (۴) عکاسی هم ارز
- ۸۷- آثار کدام عکاس، ترکیبی از پاپ آرت و عناصر سوررئالیستی بود و باعث شد موضوع عکس‌ها در عین سادگی اسرار آمیز جلوه کند؟
 (۱) رابرت راشنبرگ
 (۲) دیوید هاکنی
 (۳) رالف گیپسون
 (۴) آندریاس فاینینگر
- ۸۸- کدام عکاسان، عضو مکتب عکاسی «دوسلدورف» بودند؟
 (۱) آندریاس گرسکی - توماس روف - مگی تیلور
 (۲) آندریاس گرسکی - کاندیدا هوفر - توماس روف
 (۳) کاندیدا هوفر - ادوارد برتینسکی - مگی تیلور
 (۴) ادوارد برتینسکی - مگی تیلور - توماس روف

- ۸۹- در کدام یک از کتب، درباره «ناپایداری تصویر در آینه و مقایسه پایداری تصویر بر شیشه حساس عکاسی و دلایل آن» بحث شده است؟
- (۱) عکاسی ترجمه محسن میرزا شمس الشعرا
 (۲) عکاسی تألیف میرزا محمد کاظم ابن احمد محلاتی
 (۳) کشف الصنایع و مخزن البضاعه نوشته میرزا محمد شیرازی
 (۴) رساله قواعد عکس و تلگراف نوشته حسن ابن علیرضا لاهیجی نجفی
- ۹۰- یکی از اولین عکاسان جنگ که از جنگ کریمه عکاسی کرد، چه کسی بود؟
- (۱) آلفرد استیگلitz
 (۲) جورج ادوارد اندرسن
 (۳) راجر فننون
 (۴) ویلیام هنری جکسون
- ۹۱- آثار کدام عکاس را می توان به نقاشی های مارک روتکو نزدیک تر دانست؟
- (۱) هری کالاهان
 (۲) گری وینوگراند
 (۳) شومنی توماتسو
 (۴) جوئل مایرو ویتز
- ۹۲- به عقیده گروند برگ، شاکله کلی مدرنیسم در عکاسی آمریکا، حاصل در کنار هم قرار گرفتن چه کسانی است؟
- (۱) لی فرید لندر - وینوگراند
 (۲) اوتز - فرانک
 (۳) استراند - وستون
 (۴) استیگلitz - موهولی ناگی
- ۹۳- کدام عکاس را می توان از نظر شیوه عکاسی و نوع نگاه به عکاسی، جایگزین مناسبی برای ادامه فعالیت های آلفرد استیگلitz دانست؟
- (۱) هری کالاهان
 (۲) پل استراند
 (۳) ماینور وایت
 (۴) آرون سیسکیند
- ۹۴- عکس های «ویلیام کلاین» از کلان شهر نیویورک، چه موضعی دارند؟
- (۱) انتقادی و سیاسی
 (۲) تبلیغاتی
 (۳) تیپ نگاری شغلی
 (۴) گزارش معماری
- ۹۵- عکس های نمایشگاه خانواده بشر، توسط چه کسی و در چه سالی انتخاب شد؟
- (۱) آلفرد استیگلitz، ۱۹۳۵
 (۲) ادوارد وستون، ۱۹۴۱
 (۳) ادوارد استایکن، ۱۹۵۵
 (۴) پل استراند، ۱۹۳۷
- ۹۶- کدام عکاس مشهور، مدتی به عنوان دستیار نزد کارگردان سینما ژان رنوار همکاری می کرد؟
- (۱) دیوید مک کالین
 (۲) رابرت کاپا
 (۳) ویلیام کلاین
 (۴) هانری کارتیه برسون
- ۹۷- در بحث گوران سونسون از فضا مندی تصویر عکاسانه، کدام فضا به «خود عکس با چهارچوب و محدوده هایش» اشاره دارد؟
- (۱) ارجاعی
 (۲) بازنمایی
 (۳) بازنمودی
 (۴) موضع شناختی
- ۹۸- کدام یک، تفاوت میان عکاسی و سینما را در «پژ» می داند؟
- (۱) کریستین متز
 (۲) والتر بنیامین
 (۳) رولان بارت
 (۴) سوزان سونتگ

۹۹- بر اساس دیدگاه لاری پائولی نخستین عکس خود نگاره صحنه‌آرایی شده در تاریخ عکاسی، کار کدام عکاس است؟

- (۱) ایپولیت بایار
(۲) سیسل بیتون
(۳) رابرت فرانک
(۴) فردریک اسکات آرچر

۱۰۰- کدام هنرمند عکس معماری پاریس، مونپارناس (Paris, Montparnasse) از ساختمانی که معمار فرانسوی ژان دیبسون به یاد لوکوربوزیه ساخت، را گرفت؟

- (۱) کاندیدا هوفر
(۲) توماس ژوف
(۳) آکسل هوته
(۴) آندرئاس گورسکی

فن‌شناسی عکاسی:

۱۰۱- فیلترهای رنگی آبی، سبز، قرمز، در کدام سیستم چاپ کاربرد دارند؟

- (۱) مادون قرمز
(۲) سیاه و سفید
(۳) جمعی (افزایشی)
(۴) تفریقی (کاهشی)

۱۰۲- اثر سولفیت سدیم به هیدروکینون که مانع فساد دارو می‌شود، کدام مورد است؟

- (۱) هیدروکینون سولفیت سدیم
(۲) هیدروکینون دی مونو سولفات سدیم
(۳) هیدروکینون پرسولفات سدیم
(۴) هیدروکینون مونو سولفونات سدیم

۱۰۳- داروی ظهور اول در سیستم ریورسال سیاه و سفید، چه ماده‌ای بیش از داروی ظهور دوم دارد؟

- (۱) اسیدسولفوریک
(۲) هیپوسولفیت سدیم
(۳) فرمالدئید
(۴) اسید استیک

۱۰۴- نخستین امولسیون‌های ساخته شده در تاریخ عکاسی، به کدام طیف‌ها حساسیت داشتند؟

- (۱) نورهای سبز و آبی
(۲) تمام طیف مرئی نور
(۳) نورهای آبی و ماوراء بنفش
(۴) نورهای قرمز و مادون قرمز

۱۰۵- تصویر ویدیوئی ضبط شده با دوربین عکاسی دیجیتال ۲۴ مگاپیکسلی، دارای چه رزولوشنی است؟

- (۱) ۲ مگا پیکسل
(۲) ۶ مگا پیکسل
(۳) ۱۲ مگا پیکسل
(۴) ۲۴ مگا پیکسل

۱۰۶- کدام ماده شیمیایی، در داروی ظهور نقش عامل محافظ را دارد؟

- (۱) برومید پتاسیم
(۲) سولفیت سدیم
(۳) کربنات سدیم
(۴) متول

۱۰۷- پردامنه‌ترین داروی ظهور فیلم سیاه و سفید، کدام است؟

- (۱) CD_۲ و سولفیت
(۲) هیدروکینون و سولفیت
(۳) متول و سولفیت
(۴) فنیدون و سولفیت

- ۱۰۸- کدام مورد، شرط لازم برای استفاده از قابلیت شیفت و رایز در دوربین قطع بزرگ است؟
 (۱) دارا بودن توان پوششی کافی لنز
 (۲) در کنترل پرسپکتیو از قابلیت شیفت دوربین استفاده می‌شود، و هیچ شرطی ندارد.
 (۳) قابلیت کنترل پرسپکتیو در دوربین قطع بزرگ توسط رایز یا شیفت لنز قابل اجرا است.
 (۴) این توانایی بر روی هر دوربین قطع بزرگی وجود دارد و می‌توان در هر حال از آن استفاده نمود.
- ۱۰۹- ویژگی دوال پیکسل در برخی حسگرها، به کدام عملکرد دوربین عکاسی دیجیتال تأثیر می‌گذارد؟
 (۱) تراز سفیدی (WB)
 (۲) فضای رنگ (COLOR Space)
 (۳) فوکوس خودکار (AF)
 (۴) نورسنجی (Light Metering)
- ۱۱۰- تمام موارد جزو خطاهای لنزها محسوب می‌شوند، به جز:
 (۱) ابیراهی رنگ (CA)
 (۲) پدیده بالشتکی (Pincushin)
 (۳) روشنایی پیرامونی تصویر
 (۴) ویبریشن ریداکشن (VR)
- ۱۱۱- کدام مورد، فرایند ظهور E.6 است؟
 (۱) ظهورکننده نگاتیو رنگی
 (۲) ظهورکننده اسلاید رنگی
 (۳) ظهورکننده سیاه و سفید
 (۴) ظهورکننده مادون قرمز
- ۱۱۲- در محیطی که روشنایی آن با نور روز و لامپ تنگستن تأمین شده، برای رسیدن به توازن رنگی مناسب، استفاده از کدام فیلتر ضروری است؟
 (۱) نارنجی ۸۵ روی لنز دوربین
 (۲) نارنجی ۸۵ روی لامپ تنگستن
 (۳) آبی A = ۸۰ روی لامپ تنگستن
 (۴) آبی A = ۸۰ روی لنز دوربین
- ۱۱۳- "CRI"، اختصار ضریب یا درجه تفکیک رنگ کدام مورد است؟
 (۱) منبع نورانی
 (۲) مونیتور
 (۳) خروجی چاپگر
 (۴) لنز دوربین دیجیتال
- ۱۱۴- با کاهش یا افزایش حساسیت در دوربین‌های دیجیتال، در کنتراست تصویر چه تغییری صورت می‌گیرد؟
 (۱) با کاهش حساسیت، کنتراست تصویر افزایش می‌یابد.
 (۲) با افزایش حساسیت، کنتراست تصویر کاهش می‌یابد.
 (۳) کاهش و افزایش حساسیت، در شرایط خاص تأثیر بر حساسیت ندارد.
 (۴) افزایش و یا کاهش حساسیت، در هر شرایط تأثیری در کنتراست تصویر ندارد.
- ۱۱۵- در کدام حسگر دیجیتال، پدیده Moire بیشتر اتفاق می‌افتد؟
 (۱) فول فریم full
 (۲) سه چهارم Med
 (۳) بدون فیلتر پایین‌گذر Low pass
 (۴) با فیلتر پایین‌گذر Low pass
- ۱۱۶- چنانچه عدد دیافراگم از ۱۱ به ۲/۸ تغییر کند، میزان عبور نور چند برابر افزایش می‌یابد؟
 (۱) ۱۶
 (۲) ۸
 (۳) ۶
 (۴) ۴
- ۱۱۷- کدام یک از مواد، به‌عنوان عامل محافظ داروی ظهور رنگی و کمک‌کننده به عوامل محافظ دیگر به‌کار می‌رود؟
 (۱) هیدروکینون مونو سولفونات
 (۲) هیدروکسیل آمین سولفات
 (۳) هیدروکسی هیدروکینون
 (۴) پارادی هیدروکسی بنزن

- ۱۱۸- عوامل ظهور، چگونه به صورت انتخابی کریستال‌های نور دیده موجود در امولسیون فیلم را سیاه می‌کنند؟
 (۱) عوامل ظهور تنها در محیط اسیدی می‌توانند عمل ظهور را انجام دهد.
 (۲) pH محلول ظهور برای ظهور کریستال‌های نقره از اهمیت اصلی برخوردار است.
 (۳) عوامل ظهور از مواد احیاء کننده با pH بالا کریستال‌های امولسیون را سیاه می‌کنند.
 (۴) در فرایند ظهور، هسته‌های ظهور که به واسطه جذب نور در کریستال به وجود آمده‌اند، نقش کاتالیزر را دارد.
- ۱۱۹- کدام هنرمند معاصر با تأثیر از یوزف کارش و استفاده از فیلم سیاه و سفید، پس زمینه مشکی و دوربین قطع بزرگ عکاسی می‌کند؟
 (۱) نیکول فریدنی
 (۲) فخرالدین فخرالدینی
 (۳) بهمن جلالی
 (۴) احمد عالی
- ۱۲۰- در کدام دوربین، فناوری لایت فیلد (Light field) استفاده شده است؟
 (۱) لیترو
 (۲) کانن
 (۳) سونی
 (۴) الیمپوس

مبانی نظری مرمت:

- ۱۲۱- اگر بر بکنایی اثر هنری به عنوان آنچه در لحظه‌ای از تاریخ شکل گرفته تأکید کنیم، بر کدام اصل مرمت نظر کرده‌ایم؟
 (۱) اصالت
 (۲) تمامیت مادی
 (۳) تفسیر انتقادی
 (۴) مشخص بودن مرمت
- ۱۲۲- براساس رویکردهای «هرمنوتیک»، کدام اصل در نگره‌های معاصر مرمت قوت گرفته است؟
 (۱) اصالت
 (۲) برگشت پذیری
 (۳) تکرار پذیری
 (۴) مخاطب محوری
- ۱۲۳- کدام شیوه، با توجه به آثار موجود در تعمیرات و بازسازی‌های باستانی آثار سنگی و حجاری‌های تخت جمشید کاربرد داشته است؟
 (۱) بازسازی با گچ نیم کوب
 (۲) بازسازی با ساروج
 (۳) لقمه گذاری
 (۴) جوف گذاری
- ۱۲۴- کدام یک از موارد، سه روش متفاوت مرمت هستند که «ادوارد اگوستوس فریمن ۱۸۲۳-۹۳ م» در کتاب «اصول مرمت کلیساها» آورده است؟
 (۱) سبکی، تاریخی، آناستیلوژی
 (۲) مخرب، محافظه کارانه، التقاطی
 (۳) باستان شناسانه، منظری، معمارانه
 (۴) استحکامی، استحفاظی، پاک سازی سبکی
- ۱۲۵- کدام مطلب، با نقش «یوهان یوآخیم وینکلمن» در حوزه نظریه پردازی هنر ارتباط بیشتری دارد؟
 (۱) نویسنده کتاب Modern Painter
 (۲) بیان کننده نظریه پویایی ماده در ساختمان (اندیشه دینامیسم)
 (۳) بنای تاریخی به منزله یک سند تاریخی بایستی حتی الامکان از دخالت مصون بماند.
 (۴) ارائه دهنده نظریه‌هایی درباره خودیاری، زیبایی مطلق و مافوق تاریخ بودن هنر یا زیبایی ایدئال

۱۲۶- مرمت در نظر برندی، بر کدام یک از موارد زیر دلالت می‌کند؟

- (۱) مداخله
(۲) حفاظت
(۳) احیا
(۴) نمایش

۱۲۷- نشان زیر، مربوط به کدام نهاد است؟

- (۱) آیکوم
(۲) ایکروم
(۳) مرکز میراث جهانی
(۴) صندوق احیای بناهای تاریخی



۱۲۸- جمله «مرمت بایستی بر پایه یک بررسی فلسفی از کار هنری باشد و هدف آن کشف دوباره و نمایش مضمون یا متن اصلی باشد»، نظر کدام اندیشمند عرصه هنر است؟

- (۱) بارون دو بتوم
(۲) جولینو آرگان
(۳) روبرتو پاته
(۴) لئوپولدو بالباس

۱۲۹- در نقد «اصل حداقل مداخله» توسط سالوادور مونیوت و وینیات، بیشتر بر کدام جنبه تأکید شده است؟

- (۱) تناقض لغوی
(۲) حدت خاص حداقلی
(۳) سنجش پیامدها
(۴) کمی بودن اصل

۱۳۰- در فرایند بازسازی نواحی کمبود یک اثر تاریخی، اعمال تفاوت در رنگ؛ بافت؛ یا سطح نواحی بازسازی شده، به منظور احترام به کدام مورد است؟

- (۱) یگانگی
(۲) دید فریبی
(۳) تمامیت
(۴) اصالت

۱۳۱- استفاده از ورنی‌های رنگی و سطوح تیره به عنوان روشی برای تحریک احساسات و ایجاد هارمونی ایدئال در اواخر قرن ۱۸ تا قرن ۱۹، با کدام دیدگاه فلسفی زیر مطابقت دارد؟

- (۱) اثبات‌گرایی
(۲) آرمان‌گرایی
(۳) خردگرایی
(۴) وجودگرایی

۱۳۲- کدام یک از نظریه‌پردازان، ایده جهان‌شمول بودن ارزش‌های میراثی را ترویج کردند؟

- (۱) آلبرتی، ویتروویوس
(۲) راسکین، موریس
(۳) گوته، وینکلمن
(۴) نوالیس، ویوله لودوک

۱۳۳- بر اساس نظریات «مورا»، روش مناسب در بازسازی نوارها و حاشیه‌های تزئینی با نقوش تکرارشونده در نقاشی‌های دیواری کدام است؟

- (۱) بازسازی بر روی سطوح با اندکی فرورفتگی، جزئیات محدود شده، یا درجه رنگی روشن‌تر
(۲) بازسازی بر روی سطوح هم‌سطح یا بخش‌های اصلی، به‌کارگیری هاشور عمودی، با رنگ مشابه
(۳) بازسازی بر روی سطوح با اندکی فرورفتگی، اجرای جزئیات دقیق نقش و رنگ به شیوه نقطه‌پرداز
(۴) بازسازی بر روی سطوح هم‌سطح یا بخش‌های اصلی، ته رنگ‌گذاری، با رنگ مشابه بخش‌های اصلی

۱۳۴- کدام نظریه‌پرداز، تقسیم‌بندی ارزش‌های میراث فرهنگی به انواع: قدمت، تاریخی؛ یادبودی؛ کاربردی؛ تازگی، را مطرح کرد؟

- (۱) پیر بوردیو
(۲) چزاره برندی
(۳) سالوادور مونیوت و وینیات
(۴) آلونیس ریگل

۱۳۵- پنج اصل مهم جووانونی چیست؟

- (۱) محکم کاری - دوباره چینی - آزادسازی - تکمیل - نوآوری
 - (۲) محکم کاری - دوباره چینی - حداقل دخالت - باززنده سازی - تکمیل
 - (۳) اثبات و شناسایی اثر هنری - حداقل دخالت - تکمیل - نوآوری - باززنده سازی
 - (۴) دوباره سازی دوخت و دوز - دخالت حداقل - وحدت بخشی - برگشت پذیری - تکمیل
- ۱۳۶- از نظر کدام نظریه پرداز، فرم اثر هنری، زائیده نوعی تفکر است، سعی در دستیابی به تفکر اثر هنری دارد و به رعایت وحدت سبک معتقد بود؟

- (۱) لوکا بلترامی
- (۲) ویوله لودوک
- (۳) کامیلو بویی تو
- (۴) چزاره برندی

۱۳۷- دو هدف اصلی بیاتیه بوداپست چه بود؟

- (۱) حفاظت کامل از اموال و میراث، تضمین همکاری بین المللی
 - (۲) تضمین همکاری کشورها، حفاظت همه جانبه از میراث های جهانی
 - (۳) معماری معاصر در مجموعه ساختمانی قدیمی، باززنده سازی ابنیه و یا بافت با عملکرد
 - (۴) معماری معاصر در مجموعه ساختمان های تاریخی، حفاظت همه جانبه از میراث جهانی
- ۱۳۸- ذکر تمام موارد زیر در «بیاتیه ارزش برجسته جهانی» یک اثر ثبت شده جهانی موضوعیت دارند، به جز:

- (۱) تعیین معیارهایی که اثر بر مبنای آنها به ثبت رسیده است.
 - (۲) وضعیت سلامت و اصالت اثر و شرایط مقرر برای مدیریت و محافظت اثر
 - (۳) خلاصه ای از تصمیم کمیته میراث جهانی مبنی بر اینکه اثر دارای ارزش برجسته جهانی است.
 - (۴) تعیین موازن و معیارهای تشویقی و تنبیهی کشورهای صاحب اثر ثبت شده در صورت رعایت یا تخطی از وظایف محوله
- ۱۳۹- براساس مفاد منشور بورا «بازگرداندن یک مکان به یک وضعیت شناخته شده پیشین با استفاده از مصالح جدید» و «تعادل بخشی به یک مکان به منظور هماهنگی با کاربرد کنونی با کاربری موردنظر»، به لحاظ مفهومی با کدام یک از واژگان ذیل قرابت و نزدیکی دارند؟

- | | |
|-------------------------------------|-----------------------------|
| Adaptation – Reconstruction (۲) | Remodeling – Restatment (۱) |
| Rehabilitation – Revitalization (۴) | Renewal – Recupration (۳) |

۱۴۰- زیبایی شناسی، جزء کدام یک از انواع ارزش ها طبقه بندی می شود؟

- (۱) اقتصادی
- (۲) سمبلیک
- (۳) فرهنگی - اجتماعی
- (۴) وجودی

آسیب شناسی و فن شناسی آثار:

- ۱۴۱- «ترکیب یوتکتیکی سماتیت و آستنیت محتمل در چدن ها و فولادهای پرکربن» و «مخلوط پرلیتی ریزدانه که از تأخیر در سردکاری فولادها حاصل می شود»، چه نام دارند؟

- (۱) لدبوریت ، فایالیت
- (۲) لدبوریت ، تروزیت
- (۳) فایالیت ، مارتنزیت
- (۴) ساختار ویدمانشتاتن ، تروزیت

- ۱۴۲- ساختار مارتنزیتی در آثار فولادی، در اثر کدام اقدام شکل می‌گیرد؟
 (۱) آبدهی
 (۲) بازپخت
 (۳) تابکاری
 (۴) چکش کاری
- ۱۴۳- حضور ترکیبات آهن در فرمولاسیون لعاب و شرایط پخت احیا، برای تولید کدام نوع لعاب ضرورت دارد؟
 (۱) مینایی
 (۲) کوباچه
 (۳) سلادون
 (۴) ایزنیک
- ۱۴۴- کدام عبارت زیر، در مورد شرایط تشکیل لیپدوکروسیت صدق می‌کند؟
 (۱) محصول ناپایدار خوردگی آهن که از هماتیت حاصل می‌شود.
 (۲) محصول پایدار آهن که پس از حفاری در اثر اکسایش وی ویانیت به دست می‌آید.
 (۳) محصول ناپایدار محصول خوردگی آهن دریایی است و از اکسایش آرام یون آهن (II) حاصل می‌شود.
 (۴) محصول خوردگی‌های زمینی، رنگ آن نارنجی است و از طریق اکسایش محیطی آهن و هیدورلیز تولید می‌شود.
- ۱۴۵- کدام یک از موارد، پروتئین‌های سازنده الیاف ابریشم هستند؟
 (۱) آلومین و کراتین
 (۲) فیبروین و سربین
 (۳) فیبروین و کلاژن
 (۴) کلاژن و الاستین
- ۱۴۶- کدام یک از روش‌های زیر، برای کلرزدایی آثار برنزی تاریخی مورد استفاده قرار می‌گیرد؟
 (۱) استونیتریل
 (۲) سدیم تری‌پلی فسفات
 (۳) نمک راشل قلبایی
 (۴) هگزا متافسفات سدیم
- ۱۴۷- قارچ‌های مخرب (Decay fungi)، چه تأثیری بر روی چوب‌های تاریخی دارند؟
 (۱) باعث تغییر رنگ چوب می‌شوند.
 (۲) در حفره‌های سلولی رشد می‌کنند.
 (۳) فقط به چوب‌های نرم آسیب می‌رسانند.
 (۴) دیواره سلولی چوب را تخریب می‌کنند.
- ۱۴۸- موادی که در غشاء سلولی چوب وجود ندارند، بلکه در حفره سلولی یافت می‌شوند و بدون تجزیه غشاء سلولی قابل دستیابی هستند، چه نامیده می‌شوند؟
 (۱) سلولز
 (۲) همی سلولز
 (۳) مواد استخراجی چوب
 (۴) مواد معدنی چوب
- ۱۴۹- کدام یک از موارد زیر، لایه‌های مختلف پوست را نشان می‌دهد؟
 (۱) اپیدرم، درم، هیپودرم
 (۲) اپیدرم، کراتین، هیپودرم
 (۳) فولیکل، کراتین، هیپودرم
 (۴) کراتین، کولاژن، الاستین
- ۱۵۰- آجری که یک گوشه آن به اندازه نصف ضلع کوچک آجر قطع شده و طرحی به شکل اریب و ضربدری داشته باشد، چه نامیده می‌شود؟
 (۱) کلاته
 (۲) کلاغ‌پر
 (۳) کلاغ نشین
 (۴) کلاف زرد

- ۱۵۱- طبقه‌بندی سنگ‌های آذرین بر پایه اندازه بلورها، بر چه اساسی است؟
 (۱) میزان تخلخل سنگ
 (۲) مقدار آهن موجود در سنگ
 (۳) نوع کانی‌های صرفاً سیلیکاته
 (۴) سرعت سرد شدن ماده مذاب
- ۱۵۲- اترینگایت در ملات‌های بر پایه سیمان، در چه محیطی تولید می‌شود؟
 (۱) بستگی به محیط صنعتی دارد.
 (۲) در محیط‌های حاوی سیلیسیم
 (۳) محیط‌های حاوی آلومینیوم، سولفات، کلسیم و مرطوب
 (۴) در تمام ملات‌ها وجود دارد و ربطی به خصوصیات موادی ندارد.
- ۱۵۳- در کدام شیوه آجرکاری تزئینی، آجرها برای ایجاد درگاه نور به صورت مشبک چیده می‌شوند؟
 (۱) پتکین
 (۲) فخر و مدین
 (۳) کلوک بند
 (۴) هره چین
- ۱۵۴- در کدام شیوه دیوارنگاری، به‌طور معمول مرحله طلاچسبانی به بعد از اجرای رنگ آمیزی موکول می‌شود؟
 (۱) فرسک بونو
 (۲) رنگ روغن
 (۳) تمپرا
 (۴) آبرنگی
- ۱۵۵- در اصطلاح معماری سنتی، شواوان به چه معناست؟
 (۱) تالار انتظار به‌صورت هشتی که با تاق منحنی پوشیده شده است.
 (۲) جایی که در آن تاق آجرچینی شده، عمود بر رگ آجر دیوارهاست.
 (۳) فضایی زیرزمینی در داخل حیاط که از کف حیاط به هوای آزاد دسترسی دارد.
 (۴) فضایی با سقف نیم‌دایره که در بخشی از قسمت‌ها فضای خالی به طرف دیوارها ایجاد شده است.
- ۱۵۶- علت ایجاد واکنش آلکانی - سیلیکا (ASR) در ملات و بتن چیست؟
 (۱) عدم اطلاع مسئولین درست کردن خمیره بتن
 (۲) وجود خاصیت آب درست بودن یون‌های قلیایی و ایجاد الکترولیت فعال
 (۳) ترکیب الکالی و سیلیکا باعث به‌وجود آمدن ترکیبات درشت‌تر حدواسط می‌شود.
 (۴) فرایند شیمیایی بین یون‌های قلیایی با سیلیکای فعال که تولید یک لایه ژل نموده و باعث افزایش حجم می‌شود.
- ۱۵۷- ابیات زیر به مرحله اول از دستورالعمل ساخت کدام رنگدانه اشاره دارد؟
 «به‌دست‌آور گریزنده سه و چهار سه مثقال دگر کبریت کن یار
 بسای اندر صلایه ساعتی بیش شود خاکستر تیره میندیش»
 (۱) قرمز سرنج
 (۲) شنگرف قرمز
 (۳) سفید سرب
 (۴) زنگار سبز
- ۱۵۸- خواص و رفتار لایه رنگ به‌کار رفته در آثار هنری، بیشتر تابع کدام مورد است؟
 (۱) بست
 (۲) حلال
 (۳) رنگدانه
 (۴) رنگینه

۱۵۹- کدام یک از موارد، معادل شیوه «آنکاستیک» در نقاشی است؟

(۱) اجرای پیش طرح در فرسک‌سکو

(۲) اجرای کارتون در فرسک‌بونو

(۳) رنگ‌گذاری پس از اجرای ورنی

(۴) نقاشی با موم ذوب شده

۱۶۰- شوره‌های گچی به عنوان عوامل مخرب بر روی سنگ آهک، چگونه تولید می‌شوند؟

(۱) شستن و تمیزکاری سنگ با آب حاوی املاح گچی زیاد

(۲) با شسته شدن سنگ‌های آهکی با باران در محیط‌های آلوده

(۳) گچ در هر حال در محیط وجود دارد و روی سنگ رسوب می‌کند.

(۴) گچ در سنگ‌های آهکی در درون بافت سنگ تولید شده و در بیرون رخنمون ندارد.